



Centro professionale sociosanitario Giubiasco e Canobbio

Giubiasco:

- Operatore sociosanitario (OSS) con maturità professionale integrata
- Certificato di scuola specializzata con maturità specializzata (MS)
- Addetto alle cure sociosanitarie (ACSS)

Canobbio:

- Operatore socioassistenziale (OSA) indirizzo infanzia e handicap, con maturità professionale integrata

INDICE

• Indirizzi e dati utili	3
• Addetto alle cure sociosanitarie (ACSS), apprendistato duale	5
• Operatore sociosanitario con maturità professionale indirizzo sanitario e sociale (OSS)	8
• Operatore socioassistenziale assistenza all'infanzia con maturità professionale indirizzo sanità e socialità (OSA)	11
• Operatore socioassistenziale assistenza agli handicappati con maturità professionale indirizzo sanità e socialità (OSA)	14
• Certificato di Scuola specializzata (CSS)	17
• Maturità specializzata sanitaria o sociale (MS)	19
• Procedura di ammissione (escluso ACSS)	22

Indirizzi e numeri di telefono

Giubiasco:

Via Ferriere 11
6512 Giubiasco

Tel: 091 814 02 11
Fax: 091 814 02 19

Canobbio:

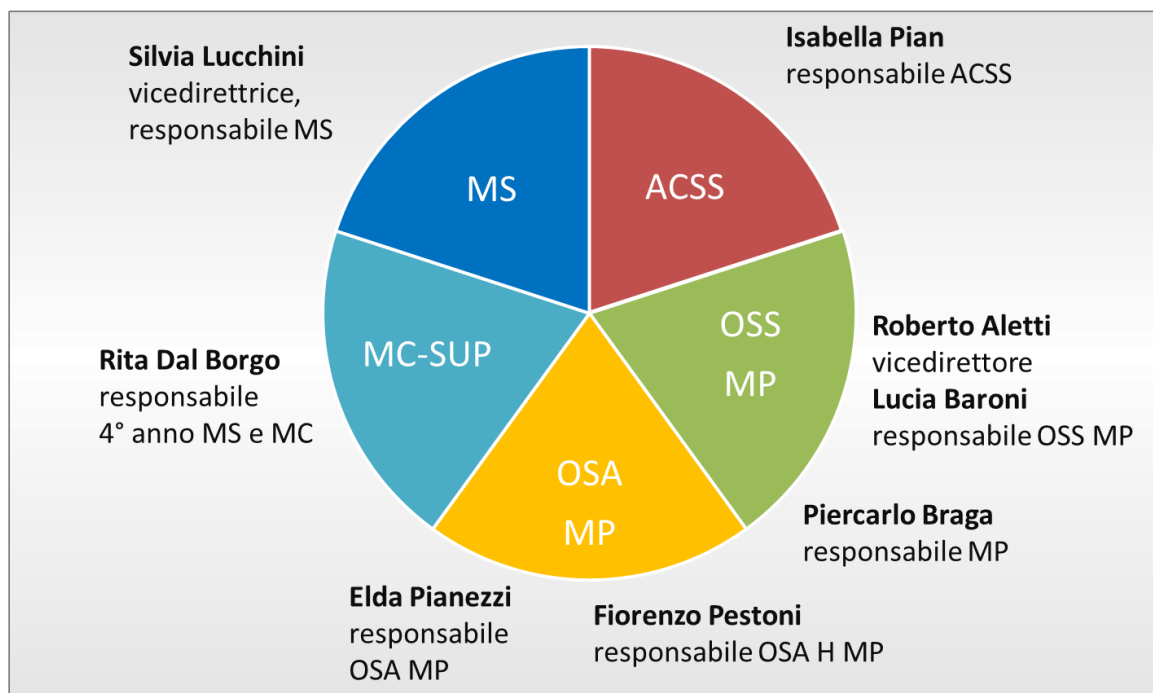
Via Trevano 25
6952 Canobbio

Tel: 091 815 06 11
Fax: 091 815 06 19

Email: decs-cps.giubiasco@edu.ti.ch

Sito: www.cpsgiubiasco.ti.ch

Claudio Del Don direttore SSPSS



TITOLI DI STUDIO

OSS + MP

AB	1	2	3
AB	1	2	3



OSA (I/H) + MP

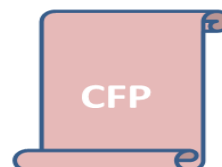
Percorso di MS			
1	2	3	Anno MS



CSS

ACSS (apprendistato duale)

1	2
---	---



ADDETTO / ADDETTA ALLE CURE SOCIO SANITARIE (ACSS) CFP

Assistent/in Gesundheit und Soziales (EBA)

Aide en soins et accompagnement (AFP)

L'addetto e l'addetta alle cure socio sanitarie sono attivi in istituti per cure ambulatoriali o stazionarie. Partecipano all'organizzazione di attività quotidiane mirante ad assicurare il benessere fisico, psichico e sociale di persone di ogni età. Sotto la responsabilità del personale di cura e di quello socio-educativo, effettuano cure di base (igiene, alimentazione) e compiti di manutenzione. Eseguono lavori domestici e semplici lavori amministrativi e logistici.

Nello svolgimento della loro attività rispettano la personalità dei pazienti, le norme legali e i regolamenti aziendali. Attenti al continuo miglioramento del proprio agire, collaborano con il gruppo curante e sanno riconoscere le risorse e i limiti posti dal proprio ruolo.

Le loro principali attività possono essere così descritte:

cure quotidiane

- rilevare peso e altezza, controllare la temperatura, la frequenza cardiaca e la pressione arteriosa; coricare e posizionare le persone immobilizzate; annotare ogni cambiamento osservato e trasmettere le informazioni all'*équipe* di cura;
- applicare le consegne di sicurezza, rispettare le regole d'igiene ed eliminare il materiale di cura in conformità con le direttive in vigore; chiedere aiuto e dare l'allarme in caso d'urgenza;
- aiutare la persona a vestirsi e a svestirsi; accompagnarla alla toilette, utilizzare mezzi ausiliari quali deambulatori, carrozzine, sacche dell'urina; assistere i clienti nella cura del corpo, lavare, pettinare, radere; applicare lozioni per la pelle, fasciare le gambe, infilare calze mediche, ecc.;

accompagnamento nella vita quotidiana

- far mantenere agli ospiti il ritmo delle attività durante la giornata; stimolare le persone a partecipare ad attività di animazione, coinvolgerle rimanendo all'ascolto dei loro desideri e dei loro bisogni, collaborare all'organizzazione di eventi semplici;
- portare a passeggio la persona in sedia a rotelle, aiutarla a spostarsi con un deambulatore, accompagnarla alle visite (dentista, fisioterapista);
- assistere la persona negli atti di mangiare e bere; preparare il cliente per la notte e aiutarlo a coricarsi;
- seguire le istruzioni del personale di cura;
- partecipare all'accompagnamento delle persone in fin di vita;

economia domestica

- apparecchiare la tavola, occuparsi della sala da pranzo; stilare la lista della spesa e fare le commissioni; separare, lavare, stirare e riporre la biancheria e i vestiti;
- eseguire lavori di pulizia e di manutenzione; controllare il buon funzionamento di apparecchi, mobili e mezzi ausiliari;

amministrazione/logistica e organizzazione del lavoro

- eseguire lavori amministrativi semplici, utilizzare strumenti informatici, collaborare con gruppi multidisciplinari, raccogliere e trasmettere informazioni utili;
- partecipare alla gestione del materiale

ATTITUDINI	REQUISITI
<ul style="list-style-type: none">- attitudine a lavorare in gruppo- cortesia e tatto- desiderio di sostenere e aiutare gli altri- discrezione- disponibilità nei riguardi delle persone bisognose di sostegno- equilibrio psicofisico- interesse per i lavori domestici- interesse per le cure assistenziali- tolleranza e rispetto altrui	<p>Formazione per giovani</p> <ul style="list-style-type: none">- avere assolto l'obbligo scolastico <p>Formazione per adulti</p> <ul style="list-style-type: none">- età minima 18 anni compiuti entro l'anno- avere assolto l'obbligo scolastico <p><i>NB.</i> <i>Le persone in formazione possono lavorare di notte (al massimo 2 notti alla settimana e per un massimo di 10 notti all'anno) e la domenica (al massimo una domenica o un giorno festivo al mese, ma al massimo 2 giorni festivi all'anno che non cadono di domenica) solamente a partire dall'età di 17 anni compiuti.</i></p>

FORMAZIONE	PERFEZIONAMENTO
<p>Durata: 2 anni La formazione professionale di base (tirocinio) biennale porta al conseguimento del certificato federale di formazione pratica (CFP), non all'attestato federale di capacità (AFC). Il tirocinio è strutturato in modo tale che si possa tener conto delle necessità individuali delle persone in formazione. La formazione professionale prevede il tirocinio in un istituto di cura autorizzato, completato dalla formazione scolastica.</p> <p>Per i giovani che hanno terminato la scolarità obbligatoria la frequenza ai corsi avviene presso il CPS di Giubiasco - Canobbio (SSPSS) 1 giorno alla settimana;</p> <p>per gli adulti al CPS di Mendrisio con una frequenza a settimane a blocchi. Materie d'insegnamento a scuola: aiuto e sostegno per le cure igieniche e sanitarie; accompagnamento e sostegno nelle attività della vita quotidiana; sostegno nello svolgimento dei lavori domestici; rispetto e applicazione delle regole di igiene e sicurezza; partecipazione alle attività legate all'amministrazione, alla logistica e all'organizzazione del lavoro; sviluppo e rispetto del proprio ruolo professionale e collaborazione con il gruppo curante o socio-educativo; cultura generale; ginnastica e sport. I corsi interaziendali (25 giornate) completano la formazione scolastica e in azienda con conoscenze specifiche al ramo di attività. Al termine della formazione, superata la procedura di qualificazione, si ottiene il certificato federale di formazione pratica (CFP) di</p> <p>ADDETTO ALLE CURE SOCIO SANITARIE o ADDETTA ALLE CURE SOCIO SANITARIE.</p>	<p>- possibilità di accedere, in accordo con la DFP e con nuovo contratto di tirocinio, se ritenuti idonei, al secondo anno della formazione professionale di base triennale (tirocinio) di operatore/trice sociosanitario/a (OSS) per l'ottenimento dell'attestato federale di capacità (AFC).</p> <p><i>Altre offerte di formazione continua su: http://www.orientamento.ch/perfezionamento</i></p> <hr/> <p>CONDIZIONI DI LAVORO</p> <p>L'addetto/a alle cure sociosanitarie lavora presso ospedali, cliniche, case per anziani, stabilimenti medico-sociali, foyer per persone disabili, centri di riabilitazione, servizi di cure domiciliari, ecc. Fa' parte di una équipe e collabora principalmente con infermieri, operatori sociosanitari, operatori socioassistenziali, personale socio-educativo e impiegati d'economia domestica. Il suo orario può essere irregolare e includere il fine settimana e i giorni festivi. In un servizio di assistenza e cura a domicilio deve effettuare numerosi spostamenti.</p>

INDICAZIONI PARTICOLARI E ULTERIORI INFORMAZIONI	
<p><i>Le informazioni contenute in questa scheda potrebbero aver subito dei cambiamenti a seguito dell'evoluzione nella formazione e nel mondo del lavoro. Vi invitiamo a consultare http://www.orientamento.ch, oppure a contattare gli uffici di orientamento scolastico e professionale, le organizzazioni del mondo del lavoro o le scuole di riferimento.</i></p>	
<p>CPS Giubiasco-Canobbio SSPSS Scuola specializzata per le professioni sanitarie e sociali Via Ferriere 11 – 6512 Giubiasco tel. 091 814 02 11 e-mail: decs-cps.giubiasco@edu.ti.ch http://www.cpsgiubiasco.ti.ch</p> <p>CPS Mendrisio Via Agostino Maspoli - 6850 Mendrisio tel. 091 816 59 61 e-mail: decs-cps.mendrisio@edu.ti.ch http://www.cpsmendrisio.ti.ch</p>	<p>Associazione per la formazione nelle strutture sanitarie e negli istituti sociali del Canton Ticino (FORMAS) Via Ferriere 11 - 6512 Giubiasco tel. 091 857 92 25 e-mail: info@formas-ti.ch; http://www.formas-ti.ch</p> <p>OdASanté – Organizzazione mantello del mondo del lavoro per il settore sanitario Seilerstrasse 22 – 3011 Bern Tel. 031 380 88 88 e-mail: info@odasante.ch; http://www.odasante.ch</p>

ANNOTAZIONI E DOMANDE

OPERATORE SOCIO SANITARIO / OPERATRICE SOCIO SANITARIA (OSS); AFC CON MATURITÀ INTEGRATA

Fachmann/frau Gesundheit (EFZ)

Assistant/e en soins et santé communautaire (CFC)

DESCRIZIONE DELLA PROFESSIONE

L'operatore socio sanitario e l'operatrice socio sanitaria (OSS) lavorano in case per anziani, servizi di assistenza e cura a domicilio, ospedali, cliniche e istituti di riabilitazione. Assistono, sostengono e curano, in modo autonomo e responsabile, gli utenti di queste strutture.

Gli operatori socio sanitari sono inseriti in équipe pluridisciplinari nelle quali vi è una ripartizione dei compiti e delle responsabilità basata su competenze professionali. La loro attività mira a mantenere e migliorare il benessere e lo stato di salute di pazienti e utenti.

Le loro principali attività possono essere così descritte:

- assicurare cure adeguate ai bisogni e alla situazione dell'utente, in base al piano delle cure e alle competenze;
- sostenere o assistere l'utente nelle attività della vita quotidiana e promuoverne la salute e la qualità di vita, prevenire malattie e infortuni;
- riconoscere situazioni di emergenza, prestare i primi soccorsi, predisporre l'aiuto necessario;
- collaborare con i familiari o con altre persone di fiducia dell'utente;
- eseguire cure terapeutiche e riabilitative;
- partecipare al sostegno dell'utente in situazioni di crisi e nella fase terminale della vita;
- eseguire atti medici - conformemente alla regolamentazione sulle competenze in vigore nelle istituzioni - quali ad esempio: controllo dei parametri vitali, bilancio idrico; prelievi di sangue e iniezioni; preparazione e somministrazione di medicinali, di infusioni in via venosa (già in sito) o di alimenti tramite sonda gastrica (già in sito); sostituzione di medicazioni; preparazione dell'utente per gli interventi diagnostici o terapeutici e assistenza durante gli stessi;
- eseguire compiti di disinfezione e sterilizzazione;
- organizzare la quotidianità degli utenti (singoli o gruppi), coinvolgerli tenendo conto dei loro bisogni e del loro grado di autonomia;
- rispettare abitudini e culture, consigliare sull'alimentazione, l'abbigliamento, l'organizzazione e la pulizia dello spazio abitativo;
- svolgere compiti amministrativi (compilazione di moduli, aggiornamento di strumenti di valutazione delle prestazioni, statistiche);
- garantire la trasmissione delle informazioni;
- accompagnare gli utenti presso altri servizi (es. visita dal medico curante, esami specialistici, ecc.);
- gestire le riserve di materiale sanitario e di medicinali e pulire le apparecchiature.

ATTITUDINI	REQUISITI
<ul style="list-style-type: none">- attitudine al lavoro di gruppo- attitudine all'ascolto e al dialogo- attitudine al sostegno empatico- buona resistenza psicofisica- capacità di sostenere gli sforzi fisici- equilibrio affettivo e psichico- interesse nei riguardi delle persone in stato di salute e/o malattia- riservatezza e rispetto- responsabilità- flessibilità sia negli aspetti organizzativi che in quelli di crescita professionale	<p>Per la frequenza della scuola a tempo pieno c/o CPS Giubiasco (SSPS)</p> <ul style="list-style-type: none">- licenza di scuola media con diritto di iscrizione alle scuole medie superiori oppure con la media delle note obbligatorie di almeno 4.5 diminuita di un decimo di punto per ogni corso attitudinale frequentato e al massimo un'insufficienza non inferiore al 3. <p><i>Se il numero degli iscritti supera quello dei posti disponibili, la graduatoria viene stilata sulla base dei risultati della licenza di scuola media.</i></p> <p>Per la formazione di base in azienda tirocinio / Apprendistato (SCOS)</p> <ul style="list-style-type: none">- età minima 18 anni, compiuti entro l'anno;- avere assolto l'obbligatorietà scolastica;- contratto di tirocinio con un'istituzione sociale. <p><i>NB. Dal 2° anno gli apprendisti possono lavorare di notte (al massimo 2 notti la settimana e per un massimo di 10 notti l'anno) e la domenica (al massimo una domenica o un giorno festivo al mese, ma al massimo 2 giorni festivi l'anno che non cadono di domenica) solo a partire dai 17 anni compiuti.</i></p>

FORMAZIONE	PERFEZIONAMENTO
<p>Esistono due possibilità di formazione. Durata: 4 anni (anno base + 3 anni). Scuola a tempo pieno. Frequenza del CPS di Giubiasco - Canobbio (SSPSS). Formazione con maturità professionale integrata (indirizzo sanità e socialità). Anno base: corsi teorici (materie di maturità professionale, competenze professionali, opzione facoltativa, educazione fisica) e stage di osservazione di 1 settimana in un istituto di cura, corsi interaziendali di apprendimento pratico. 1° anno: corsi teorici (materie di maturità, competenze professionali, educazione fisica), atelier pratici, corsi interaziendali, 7 settimane di stage pratico. 2° e 3° anno: corsi teorici (materie di maturità, competenze professionali, educazione fisica) e stage rispettivamente di 21 e 19 settimane nell'assistenza sanitaria in case per anziani, ospedali e cliniche (rientro a scuola 1 giorno alla settimana). Corsi interaziendali: 34 giorni suddivisi su 4 anni.</p> <p>Durata: 3 anni. Formazione professionale di base (tirocinio) in azienda, per persone adulte. Formazione pratica professionale negli istituti di cura o servizi di assistenza a domicilio e formazione teorica al CPS Mendrisio (1600 ore/lezione durante i tre anni: 16 settimane nei primi due anni, 9 nel terzo). A complemento si frequentano i corsi interaziendali (34 giorni nel corso dei tre anni) organizzati da FORMAS.</p> <p>Al termine della formazione, superata la procedura di qualificazione (esami), si consegue l'attestato federale di capacità (AFC) di</p> <p>OPERATORE SOCIO SANITARIO o OPERATRICE SOCIO SANITARIA</p> <p><u>La formazione a tempo pieno presso la SSPSS permette di ottenere anche la maturità professionale, indirizzo sanità e socialità.</u></p>	<ul style="list-style-type: none"> - corsi di formazione continua organizzati dalle strutture e associazioni del settore sociosanitario; - accesso alle formazioni offerte dal CPS medico-tecnico Lugano e Locarno e dal CPS infermieristico Bellinzona (possibilità di frequentare il percorso abbreviato); - scuola universitaria professionale (SUP) nell'ambito sanitario o sociale; - accesso ai corsi passerella UNI/SPF/DFA-SUPSI. <p><u>Per apprendisti CPS Mendrisio:</u> corsi per professionisti qualificati (a tempo pieno o parziale) per conseguire la maturità professionale che agevola l'accesso ai perfezionamenti professionali e permette l'accesso alle scuole universitarie professionali (SUP).</p> <p><i>Altre offerte di formazione continua su: http://www.orientamento.ch/perfezionamento</i></p> <hr/> <p>CONDIZIONI DI LAVORO</p> <p>Gli operatori sociosanitari trovano impiego in istituzioni sanitarie ed eventualmente sociali, prevalentemente nelle case per anziani e nei servizi di assistenza e cura a domicilio oppure in ambito ospedaliero. Le condizioni di lavoro sono rette da regolamenti organici e da disposizioni interne ad ogni istituto. Nella relazione con il paziente o con l'utente gli operatori sociosanitari si attengono ad un comportamento consono all'etica professionale e instaurano rapporti improntati al rispetto e alla professionalità sia con gli utenti sia con i loro familiari.</p>
INDICAZIONI PARTICOLARI E ULTERIORI INFORMAZIONI	
<p><i>Le informazioni contenute in questa scheda potrebbero aver subito dei cambiamenti a seguito dell'evoluzione nella formazione e nel mondo del lavoro. Vi invitiamo a consultare http://www.orientamento.ch, oppure a contattare gli uffici di orientamento scolastico e professionale, le organizzazioni del mondo del lavoro o le scuole di riferimento.</i></p>	
<p>CPS Giubiasco-Canobbio SSPSS Scuola specializzata per le professioni sanitarie e sociali Via Ferriere 11 – 6512 Giubiasco tel. 091 814 02 11 e-mail: decs-cps.giubiasco@edu.ti.ch http://www.cpsgiubiasco.ti.ch</p> <p>CPS Mendrisio Via Agostino Maspoli - 6850 Mendrisio tel. 091 816 59 61 e-mail: decs-cps.mendrisio@edu.ti.ch http://www.cpsmendrisio.ti.ch</p>	<p>Dipartimento dell'educazione, della cultura e dello sport (DECS-TI) – Divisione della formazione professionale – Ufficio della formazione sanitaria e sociale Via Vergiò 18 - 6932 Breganzona tel. 091 815 31 50 e-mail: decs-ufss@ti.ch - http://www.ti.ch/ufss</p> <p>Associazione per la formazione nelle strutture sanitarie e negli istituti sociali del canton Ticino (FORMAS) c/o Centro tecnico Via Ferriere 11 - 6512 Giubiasco tel. 091 857 92 25 e-mail: info@formas-ti.ch; http://www.formas-ti.ch</p>

ANNOTAZIONI E DOMANDE

OPERATORE / OPERATRICE SOCIOASSISTENZIALE (OSA); AFC CON MATURITÀ integrata (assistenza all'infanzia)

Fachmann/frau Betreuung (EFZ)
Assistant/e socio-éducatif/ve (CFC)

DESCRIZIONE DELLA PROFESSIONE

L'operatore e l'operatrice socioassistenziale formati per l'assistenza all'infanzia lavorano in strutture di accoglienza di bambini da 0 ai 12 anni, in nidi d'infanzia e centri extrascolastici, o presso istituti sociali.

Le strutture d'accoglienza per bambini, nidi d'infanzia e centri extrascolastici rispondono generalmente al bisogno dei genitori di affidare i figli, durante il loro tempo di lavoro, a un centro specializzato nell'accoglienza dell'infanzia.

Gli operatori socioassistenziali svolgono un'attività socio-educativa a stretto contatto con i bambini e i loro genitori. Svolgono un lavoro di équipe nel quale ruoli e compiti sono ripartiti secondo specifiche competenze nel contesto della struttura. Hanno compiti di responsabilità, occupandosi di bambini non ancora autonomi, quindi dipendenti da un adulto. Pertanto devono dar prova di equilibrio e consapevolezza, avere capacità relazionali ed essere una guida affidabile e sicura. Promuovono il benessere fisico e psichico dei piccoli ospiti e sanno sostenerli in situazioni particolari, riconoscendo le loro esigenze ed i loro bisogni individuali. Per questo devono aver acquisito le basi della puericultura (cure quotidiane, conoscenza dei sintomi e delle malattie infantili, delle fasi di sviluppo fisico e cognitivo, ecc.) e della pedagogia dell'infanzia.

I loro compiti principali possono essere così descritti:

- partecipare alla pianificazione dell'accoglienza e di funzionamento della struttura;
- preparare e organizzare i locali per accogliere i bambini;
- proporre giochi adatti alle varie età;
- accogliere i bambini, rispettare il rituale di separazione dai genitori, introdurli nel gruppo tenendo conto dell'età e dello sviluppo favorendo la socializzazione;
- riconoscere lo sviluppo dei bambini e adattare l'intervento ai loro bisogni, attitudini e capacità;
- occuparsi delle cure quotidiane dei bambini;
- saperli confortare di fronte ad emozioni, paure, dolori, ecc.;
- preparare i biberon e le pappe ed assistere ogni bambino durante il pasto;
- utilizzare giochi e rituali per favorire l'evoluzione e l'autonomia dei piccoli ospiti, in gruppo e individualmente;
- accompagnare i bimbi verso l'autonomia, facendo loro imparare a mangiare da soli, a lavarsi, ecc.;
- partecipare con l'équipe ai contatti con i genitori.

ATTITUDINI	REQUISITI
<ul style="list-style-type: none">- buona salute- senso di responsabilità- discrezione- empatia- capacità di comunicare- attitudine al lavoro in gruppo- capacità di gestire conflitti- resistenza allo stress e alla fatica- creatività- pazienza	<p>Per la frequenza della scuola a tempo pieno c/o CPS Canobbio (SSPS):</p> <ul style="list-style-type: none">- licenza di scuola media con diritto d'iscrizione alle scuole medie superiori oppure con la media delle note obbligatorie di almeno 4.5 diminuita di un decimo di punto per ogni corso attitudinale frequentato e con al massimo un'insufficienza non inferiore al 3. <p><i>Se il numero degli iscritti supera quello dei posti disponibili la graduatoria viene stilata sulla base dei risultati della licenza di scuola media.</i></p> <p>Per la formazione di base in azienda (tirocinio) CPS Mendrisio:</p> <ul style="list-style-type: none">- età minima 18 anni, compiuti entro l'anno;- avere assolto l'obbligatorietà scolastica;- contratto di tirocinio con un'istituzione sociale. <p><i>NB. Le persone in formazione possono lavorare di notte (al massimo 2 notti alla settimana e per un massimo di 10 notti all'anno) e la domenica (al massimo una domenica o un giorno festivo al mese, ma al massimo 2 giorni festivi all'anno che non cadono di domenica) solo a partire dall'età di 17 anni compiuti.</i></p>

FORMAZIONE	PERFEZIONAMENTO
<p>Esistono due possibilità di formazione.</p> <p>Durata: 4 anni. Scuola a tempo pieno (anno base + 3 anni). Frequenza CPS Giubiasco - Canobbio (SSPSS). Formazione con maturità professionale integrata (indirizzo sanità e socialità).</p> <p>Anno base: corsi teorici (materie di maturità professionale, materie di conoscenze professionali, opzione facoltativa, educazione fisica).</p> <p>Triennio: corsi teorici (materie di maturità, materie di conoscenze professionali, opzione facoltativa, educazione fisica); stage di formazione pratica (7 settimane durante il primo anno più 2 di stage estivo, 17 settimane durante il secondo anno e 3 di stage estivo, 28 settimane durante il terzo anno); 20 giornate di corsi interaziendali. Nel corso degli stage del 2° e 3° anno sono previsti due giorni di rientro settimanale a scuola.</p> <p>Durata: 3 anni. Formazione professionale di base (tirocinio) in azienda.</p> <p>Per persone adulte formazione professionale pratica in una struttura di accoglienza della prima infanzia autorizzata e formazione scolastica in conoscenze professionali e in cultura generale al CPS Mendrisio. A complemento frequenza dei corsi interaziendali organizzati da FORMAS (20 giornate sui 3 anni) a Giubiasco.</p> <p>Al termine della formazione, superata la procedura di qualificazione (esami), si consegue l'attestato federale di capacità (AFC) di</p> <p>OPERATORE SOCIOASSISTENZIALE o OPERATRICE SOCIOASSISTENZIALE</p> <p>(assistenza all'infanzia).</p> <p><u>La formazione a tempo pieno presso la SSPSS permette di ottenere anche la maturità professionale, indirizzo sanità e socialità.</u></p>	<ul style="list-style-type: none"> - corsi di formazione continua organizzati dalle strutture e dalle associazioni del settore sociosanitario; - CPS Mendrisio (educatore/trice dell'infanzia dipl. SSS); - frequenza di un Dipartimento di lavoro sociale di una scuola universitaria professionale (SUP) nell'ambito sociale e sanitario; - accesso ai corsi passerella UNI/SPF/DFA-SUPSI. <p><u>Per apprendisti CPS Mendrisio:</u></p> <ul style="list-style-type: none"> - corsi per professionisti qualificati (a tempo pieno o a tempo parziale) per conseguire la maturità professionale che agevola l'accesso ai perfezionamenti professionali e alle scuole universitarie professionali (SUP); - possibilità di specializzarsi in un altro indirizzo con 1 anno supplementare di formazione. <p>Altre offerte di formazione continua su: http://www.orientamento.ch/perfezionamento</p> <hr/> <p>CONDIZIONI DI LAVORO</p> <hr/> <p>Gli operatori socioassistenziali formati per l'assistenza all'infanzia lavorano presso nidi d'infanzia e istituti socio-educativi per l'infanzia e centri di accoglienza extrascolastica.</p> <p>L'attività si svolge in équipe, a tempo pieno o parziale, a volte a turni.</p>
<p>INDICAZIONI PARTICOLARI E ULTERIORI INFORMAZIONI</p>	
<p><i>Le informazioni contenute in questa scheda potrebbero aver subito dei cambiamenti a seguito dell'evoluzione nella formazione e nel mondo del lavoro. Vi invitiamo a consultare http://www.orientamento.ch, oppure a contattare gli uffici di orientamento scolastico e professionale, le organizzazioni del mondo del lavoro o le scuole di riferimento.</i></p>	
<p>CPS Giubiasco-Canobbio SSPSS Scuola specializzata per le professioni sanitarie e sociali Centro Studi Trevano– 6952 Canobbio tel. 091 815 06 11 e-mail: decs-cps.giubiasco@edu.ti.ch http://www.cpsgiubiasco.ti.ch</p> <p>CPS Mendrisio Via Agostino Maspoli - 6850 Mendrisio tel. 091 816 59 61 e-mail: decs-cps.mendrisio@edu.ti.ch http://www.cpsmendrisio.ti.ch</p>	<p>Dipartimento dell'educazione, della cultura e dello sport (DECS-TI) – Divisione della formazione professionale – Ufficio della formazione sanitaria e sociale Via Vergiò 18 - 6932 Breganzona tel. 091 815 31 50 e-mail: decs-ufss@ti.ch - http://www.ti.ch/ufss</p> <p>Associazione per la formazione nelle strutture sanitarie e negli istituti sociali del canton Ticino (FORMAS) Via Ferriere 11 - 6512 Giubiasco tel. 091 857 92 25 e-mail: info@formas-ti.ch – http://www.formas-ti.ch</p>

ANNOTAZIONI E DOMANDE

OPERATORE / OPERATRICE SOCIOASSISTENZIALE (OSA); AFC CON MATURITÀ INTEGRATA (assistenza agli handicappati)

Fachmann/frau Betreuung (EFZ)
Assistant/e socio-éducatif/ve (CFC)

DESCRIZIONE DELLA PROFESSIONE

L'operatore e l'operatrice socioassistenziale con formazione specifica nell'assistenza agli handicappati lavorano nell'ambito di istituti, foyer e centri diurni che si occupano di persone con handicap fisici e/o mentali, con problemi comportamentali o difficoltà di adattamento sociale.

Il lavoro degli operatori socioassistenziali consiste nell'accompagnare la persona con disabilità nella quotidianità, nell'occuparsi delle cure di base e dell'assistenza (igiene del corpo, vestirsi, svestirsi, alimentazione, cura della casa, cura della biancheria, uso appropriato e sicuro di mezzi ausiliari, ecc.) e nel dare un sostegno psicologico e sociale (ascolto, dialogo, uscite esterne, relazioni sociali). Sostenendo e promuovendo il benessere fisico e psichico della persona disabile, gli operatori socioassistenziali contribuiscono, nell'ambito della struttura e del lavoro di équipe, a perseguire gli obiettivi di integrazione sociale.

Si tratta quindi di un'attività sociale, inserita nell'ambito di lavoro di una équipe multidisciplinare, nella quale ogni operatore - a dipendenza delle specifiche competenze - ha compiti e ruoli ben definiti.

Durante la formazione gli operatori socioassistenziali acquisiscono competenze professionali sociali che permettono loro di affrontare la relazione con persone disabili superando pregiudizi e stereotipi. La persona portatrice di handicap è considerata per le sue potenzialità e non per i suoi limiti e nella relazione prevale il rispetto della dignità e della personalità. Di conseguenza gli operatori socioassistenziali sanno gestire in modo eticamente corretto la relazione personale, comunicare in modo adeguato in relazione al tipo di disabilità e gestire i contatti ed i rapporti con i familiari.

ATTITUDINI	REQUISITI
<ul style="list-style-type: none">- buona salute- senso di responsabilità- discrezione- attitudine al lavoro in gruppo- capacità di adattamento- equilibrio psichico- facilità di contatto e di relazione- resistenza allo stress e alla fatica- empatia- flessibilità	<p>Per la frequenza della scuola a tempo pieno c/o CPS Canobbio (SSPSS):</p> <ul style="list-style-type: none">- licenza di scuola media con diritto d'iscrizione alle scuole medie superiori oppure con la media delle note obbligatorie di almeno 4.5 diminuita di un decimo di punto per ogni corso attitudinale frequentato e al massimo un'insufficienza non inferiore al 3. <p><i>Se il numero degli iscritti supera quello dei posti disponibili la graduatoria viene stilata sulla base dei risultati della licenza di scuola media.</i></p> <p>Per la formazione di base in azienda (tirocinio) c/o CPS Mendrisio:</p> <ul style="list-style-type: none">- età minima 18 anni, compiuti entro l'anno;- avere assolto l'obbligatorietà scolastica;- contratto di tirocinio con un'istituzione sociale. <p><i>NB. Le persone in formazione possono lavorare di notte (al massimo 2 notti alla settimana e per un massimo di 10 notti all'anno) e la domenica (al massimo una domenica o un giorno festivo al mese, ma al massimo 2 giorni festivi all'anno che non cadono di domenica) solo a partire dall'età di 17 anni compiuti</i></p>

FORMAZIONE	PERFEZIONAMENTO
<p>Esistono due possibilità di formazione.</p> <p>Durata: 4 anni. Scuola a tempo pieno (anno base + 3 anni). Frequenza del CPS di Giubiasco - Canobbio (SSPSS). Formazione con maturità professionale integrata (indirizzo sanità e socialità).</p> <p>Anno base: corsi teorici (materie di maturità professionale, materie di conoscenze professionali, opzione facoltativa, educazione fisica).</p> <p>Triennio: corsi teorici (materie di maturità, materie di conoscenze professionali, opzione facoltativa, educazione fisica); stage di formazione pratica (7 settimane durante il primo anno più 2 di stage estivo, 17 settimane durante il secondo anno più 3 di stage estivo, 28 settimane durante il terzo anno); 20 giornate di corsi interaziendali. Nel corso degli stage del 2° e 3° anno sono previsti due giorni di rientro settimanali a scuola.</p> <p>Durata: 3 anni. Formazione professionale di base (tirocinio) in azienda.</p> <p>Per persone adulte formazione professionale pratica in una struttura autorizzata di accoglienza alle persone portatrici di handicap e formazione scolastica in conoscenze professionali e in cultura generale al CPS Mendrisio. A complemento si frequentano dei corsi interaziendali organizzati da FORMAS (20 giornate sui 3 anni) a Giubiasco.</p> <p>Al termine della formazione, superata la procedura di qualificazione (esami), si consegue l'attestato federale di capacità (AFC) di</p> <p>OPERATORE/ OPERATRICE SOCIOASSISTENZIALE o OPERATRICE SOCIOASSISTENZIALE</p> <p>(assistenza agli handicappati).</p> <p><u>La formazione a tempo pieno presso la SSPSS permette di ottenere anche la maturità professionale, indirizzo sanità e socialità.</u></p>	<ul style="list-style-type: none"> - corsi di formazione continua organizzati dalle strutture e dalle associazioni del settore sociosanitario; - frequenza di un Dipartimento di lavoro sociale di una scuola universitaria professionale (SUP) nell'ambito sociale e sanitario; - accesso ai corsi passerella UNI/SPF/DFA-SUPSI. <p><u>Per apprendisti CPS Mendrisio:</u></p> <ul style="list-style-type: none"> - corsi per professionisti qualificati (a tempo pieno o parziale) per conseguire la maturità professionale che agevola l'accesso ai perfezionamenti professionali e permette l'accesso alle scuole universitarie professionali (SUP); - possibilità di specializzarsi in un altro indirizzo con 1 anno supplementare di formazione. <p><i>Altre offerte di formazione continua su:</i> http://www.orientamento.ch/perfezionamento</p> <hr/> <p>CONDIZIONI DI LAVORO</p> <p>Gli operatori socioassistenziali qualificati nell'assistenza agli handicappati lavorano presso istituti, foyer, laboratori protetti, centri diurni. La loro attività è inserita nell'ambito di un lavoro di équipe dove operano diverse figure professionali specializzate nel settore della disabilità. Le condizioni di lavoro sono stabilite da un regolamento organico in vigore nel settore.</p>
INDICAZIONI PARTICOLARI E ULTERIORI INFORMAZIONI	
<p><i>Le informazioni contenute in questa scheda potrebbero aver subito dei cambiamenti a seguito dell'evoluzione nella formazione e nel mondo del lavoro. Vi invitiamo a consultare http://www.orientamento.ch, oppure a contattare gli uffici di orientamento scolastico e professionale, le organizzazioni del mondo del lavoro o le scuole di riferimento.</i></p>	
<p>CPS Giubiasco-Canobbio SSPSS Scuola specializzata per le professioni sanitarie e sociali Centro Studi Trevano – 6952 Canobbio tel. 091 815 06 11 e-mail: decs-cps.giubiasco@edu.ti.ch http://www.cpsgiubiasco.ti.ch</p> <p>CPS Mendrisio Via Agostino Maspoli - 6850 Mendrisio tel. 091 816 59 61 e-mail: decs-cps.mendrisio@edu.ti.ch http://www.cpsmendrisio.ti.ch</p>	<p>Dipartimento dell'educazione, della cultura e dello sport (DECS-TI) – Divisione della formazione professionale – Ufficio della formazione sanitaria e sociale Via Vergiò 18 - 6932 Breganzona tel. 091 815 31 50 e-mail: decs-ufss@ti.ch - http://www.ti.ch/ufss</p> <p>Associazione per la formazione nelle strutture sanitarie e negli istituti sociali del canton Ticino (FORMAS) c/o Centro tecnico -Via Ferriere 11 - 6512 Giubiasco tel. 091 857 92 25 e-mail: info@formas-ti.ch – http://www.formas-ti.ch</p>

ANNOTAZIONI E DOMANDE

CERTIFICATO DI SCUOLA SPECIALIZZATA (CSS)

La scuola ha 2 sedi (Canobbio e Giubiasco), il ciclo triennale di CSS si svolge a Giubiasco.

Il CPS Giubiasco (SSPSS) assicura un livello di cultura generale e di maturità personale necessarie a più professioni, in particolare svolge una funzione propedeutica alle professioni sanitarie e sociali.

Durata: 3 anni

Modalità: l'insegnamento si svolge a tempo pieno. Sono offerti due indirizzi: sanitario e sociale.

Inizio dei corsi: fine agosto

Materie	1°anno	2°anno	3°anno
Italiano	4	4	4
Francese*	3	3	3
Tedesco *	3	3	3
Inglese*	3	3	3
Informatica e comunicazione	2	-	-
Matematica	3	3	2
Biologia	3	3	3**
Chimica	2	2	-
Fisica	2	2	1
Storia e introduzione alle istituzioni sociali e politiche	2	2	-
Seminario interdisciplinare***	-	-	3
Geografia e nozioni di economia	2	2	-
Psicologia	-	2	-
Filosofia	-	-	1
Educazione fisica	3	3	3
Animazione teatrale	2	-	-
Educazione artistica (materie a scelta)	-	2	2
Educazione alla salute e al consumo	-	-	2
Tecniche di lavoro e strategie dell'apprendimento	1	-	-
Lavoro personale e metodologia della ricerca	-	-	3
Sc. sperimentali o sc. umane (interdisciplinare)** *	-	2	2
Opzione specifica***	-	2	2
Totale	32	33	34
Insegnamento religioso	(1)	(1)	(1)
Lingua seconda aggiuntiva (Francese/Tedesco/Inglese)	(3)	(3)	(3)

*2 materie a scelta; **Lezioni integrate di biologia e chimica;

***A dipendenza dell'ambito professionale scelto

TITOLO RILASCIATO

Certificato di Scuola specializzata indirizzo sanitario o sociale alla fine del 3° anno

CONDIZIONI DI AMMISSIONE

Possono iscriversi gli allievi in possesso della licenza della scuola media, rispettivamente:

- a) con diritto d'iscrizione alle scuole medie superiori;
- b) con la media del 4,5 delle note nelle materie obbligatorie (italiano, tedesco, inglese, storia e civica, geografia, matematica, scienze naturali, educazione fisica, opzione capacità espressive e tecniche) diminuita di un decimo di punto per ognuno dei due corsi attitudinali frequentati, e con al massimo un'insufficienza non inferiore al 3.

Se il numero degli iscritti supera quello dei posti disponibili la graduatoria viene stilata sulla base dei risultati della licenza di scuola media, in ordine prima i candidati con due corsi attitudinali, poi un corso attitudinale infine due corsi base nel rispetto di quanto detto al punto b).

Termine pre-iscrizione: metà maggio

Iscrizione definitiva: fine giugno

MATURITÀ SPECIALIZZATA SANITARIA E SOCIALE (MS)

La scuola ha 2 sedi (Canobbio e Giubiasco), la maturità specializzata sanitaria e sociale si svolge a Giubiasco.

La maturità specializzata ha lo scopo di completare le conoscenze e le capacità apprese in precedenza dall'allievo, alternando periodi di formazione teorica a periodi di preparazione pratica e permette di acquisire le basi fondamentali richieste per l'accesso alle formazioni di grado terziario offerte nei settori sanitario e sociale.

Durata: 9 mesi

Modalità: la formazione si svolge a tempo pieno ed è costituita da insegnamenti professionali a moduli e da periodi di stage. Gli insegnamenti si svolgono in corsi blocco di complessive 262 ore/lezioni, di cui 97 svolte durante il corso iniziale di quattro settimane in settembre. Le ore rimanenti sono ripartite in due settimane distinte e in 10 giornate di rientro distribuite durante il periodo di stage. Al termine dello stage lo studente viene seguito dal docente responsabile nella stesura del lavoro di maturità.

Lo stage ha una durata di 24 settimane.

Inizio dei corsi: fine agosto

Moduli di insegnamento:

- Uomo e salute
- Politica sociale e sanitaria
- Etica professionale
- Psicologia dello sviluppo
- Metodologia della ricerca e lavoro di maturità
- Questioni professionali

PROSEGUIMENTO DELLA FORMAZIONE

Accesso a numerose formazioni di grado terziario superiore e universitario professionale nel campo sociale, educativo e sanitario, in particolare:

- CPS medico-tecnico Lugano e Locarno
- CPS infermieristico Bellinzona
- SUPSI, Dipartimento economia aziendale, sanità e sociale (DEASS)
- Accesso ai corsi passerella UNI/SPF/DFA-SUPSI.

TITOLO RILASCIATO

Certificato di maturità specializzata indirizzo sanitario o sociale

CONDIZIONI DI AMMISSIONE

- essere in possesso del certificato di scuola specializzata;
- esito positivo del colloquio di idoneità;
- presentazione di un contratto per lo stage in una struttura socio-sanitaria ritenuta idonea dalla scuola.

Termine d'iscrizione: fine febbraio

COSTI

Tassa di frequenza: fr. 520.-.

Spese personali per materiale, trasferte, soggiorni, certificazioni a carico dell'allievo.

ANNOTAZIONI E DOMANDE

Procedura di iscrizione

I posti disponibili sono limitati

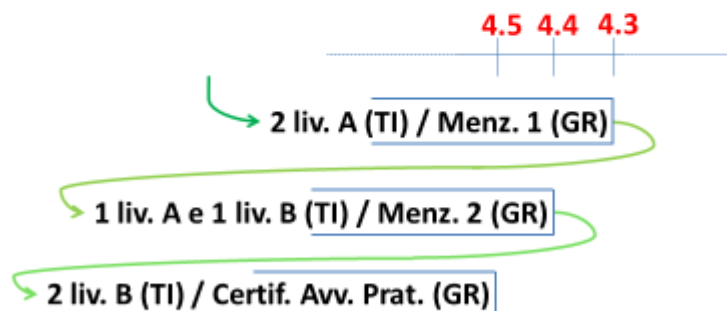
OSS: 100
OSA I: 48
OSA H: 40
MS: 72

- Il limite è dato dai posti di stage pratici disponibili
- **Attenzione: i posti effettivi dipendono dal numero di non promossi**

ACSS: a dipendenza dei posti di apprendistato

Procedura di iscrizione

Se il numero di iscritti supera quello dei posti disponibili, **la graduatoria viene stilata sulla base della licenza di scuola media per ogni curriculum.**



Pomeriggi informativi



**Inoltro pre-iscrizione entro il
17 maggio 2019**



**Iscrizione definitiva entro il
28 giugno 2019**

Procedura di pre-iscrizione

- Inviare una e-mail con la richiesta dell'account necessario per la pre-iscrizione elettronica all'indirizzo:

decs-cps.giubiasco.iscrizioni@edu.ti.ch

- Attendere l'invio delle credenziali per l'accesso al formulario elettronico (una sola pre-iscrizione per tutti i curricula desiderati)
- Seguire le istruzioni fornite per la compilazione, stampare e inviare alla segreteria della scuola:

Centro Professionale Sociosanitario

Scuola Specializzata per le Professioni Sanitarie e Sociali

Via Ferriere 11, 6512 Giubiasco

- L'iscrizione diventa definitiva con la consegna/l'invio della pagella di quarta e della licenza di Scuola media in originale entro il **28 giugno 2019**

Riassunto:

1. occorre inviare **entro il 28 giugno 2019** (o consegnare nei giorni feriali direttamente presso una delle due segreterie della scuola a Canobbio o a Giubiasco):
 - **l'originale della licenza di Scuola media;**
 - **l'originale dell'attestato di fine anno scolastico,**
(entrambi verranno restituiti);
2. ci si può iscrivere a più percorsi del CPS Giubiasco e Canobbio (SSPSS) e naturalmente presso più scuole ma chiediamo di essere avvisati **tempestivamente** nel caso non si fosse più interessati ad una delle scelte. Basterà scrivere una e-mail all'indirizzo

decs-cps.giubiasco.iscrizioni@edu.ti.ch;

3. ogni scelta di percorso effettuata prevede una graduatoria a sé stante;
4. entro i primi 15 giorni di luglio la scuola invierà una lettera per confermare o meno l'ammissione;
5. per i percorsi OSS e OSA (entrambi con maturità professionale integrata) sarà necessario sottoscrivere, dopo l'anno base, un contratto di tirocinio direttamente con la direzione della scuola. Come per ogni apprendistato è previsto un periodo di prova di 3 mesi prolungabile fino a 6 mesi;
6. qualsiasi non osservanza delle direttive previste porterà purtroppo all'**esclusione** dalla procedura di ammissione.
7. Per il percorso ACSS chiedere direttamente informazioni alla Divisione della formazione professionale 091 815 31 52.

ANNOTAZIONI E DOMANDE